

T.C.
MALTEPE KAYMAKAMLIĐI
İsmet İnönü İlkokulu



2019-2023

STRATEJİK PLANI



Korkma, sönmez bu şafaklarda yüzen al sancak;
Sönmeden yurdumun üstünde tüten en son ocak.
O benim milletimin yıldızıdır, parlayacak;
O benimdir, o benim milletimindir ancak.

Çatma, kurban olayım, çehreni ey nazlı hilâl!
Kahraman ırkıma bir gül! Ne bu şiddet, bu celâl?
Sana olmaz dökülen kanlarımız sonra helâl...
Hakkıdır, Hakk'a tapan, milletimin istiklâl!

Ben ezelden beridir hür yaşadım, hür yaşarım.
Hangi çılgın bana zincir vuracakmış? Şaşarım!
Kükremiş sel gibiyim, bendimi çiğner, aşarım.
Yırtarım dağları, enginlere sığmam, taşarım.

Garbın afakını sarmışsa çelik zırhlı duvar,
Benim iman dolu göğsüm gibi serhaddim var.
Ulusun, korkma! Nasıl böyle bir imanı boğar,
"Medeniyet!" dediğin tek dişi kalmış canavar?

Arkadaş! Yurduma alçakları uğratma, sakın.
Siper et gövdeni, dursun bu hayâsızca akın.
Doğacaktır sana va'dettiği günler Hakk'ın...
Kim bilir, belki yarın, belki yarından da yakın.

Bastığın yerleri "toprak!" diyerek geçme, tanı:
Düşün altındaki binlerce kefensiz yatanı.
Sen şehit oğlusun, incitme, yazıktır, atanı:
Verme, dünyaları alsan da, bu cennet vatanı.

Kim bu cennet vatanın uğruna olmaz ki feda?
Şüheda fışkıracak toprağı sıksan, şüheda!
Canı, cananı, bütün varımı alsın da Huda,
Etmesin tek vatanımdan beni dünyada cüda.

Ruhumun senden, İlâhî, şudur ancak emeli:
Değmesin mabedimin göğsüne namahrem eli.
Bu ezanlar ki şahadetleri dinin temeli-
Ebedî yurdumun üstünde benim inlemeli.

O zaman vecd ile bin secde eder-varsa-taşım,
Her cerihamdan, ilâhî, boşanıp kanlı yaşım,
Fışkırır ruh-ı mücerret gibi yerden naşım;
O zaman yükselerek arşa değer belki başım.

Dalgalan sen de şafaklar gibi ey şanlı hilâl!
Olsun artık dökülen kanlarımın hepsi helâl.
Ebediyen sana yok, ırkıma yok izmihlâl:
Hakkıdır, hür yaşamış, bayrağımın hürriyet;
Hakkıdır, Hakk'a tapan, milletimin istiklâl.



ATATÜRK'ÜN GENÇLİĞE HITABESİ

Ey Türk Gençliği! Birinci vazifen, Türk istiklâlini, Türk cumhuriyetini, ilelebet, muhafaza ve müdafaa etmektir.

Mevcudiyetinin ve istikbalinin yegâne temeli budur. Bu temel, senin, en kıymetli hazinendir. İstikbalde dahi, seni, bu hazineden, mahrum etmek isteyecek, dâhilî ve haricî, bedhahların olacaktır. Bir gün, istiklâl ve cumhuriyeti müdafaa mecburiyetine düşersen, vazifeye atılmak için, içinde bulunacağın vaziyetin imkân ve şeraitini düşünmeyeceksin! Bu imkân ve şerait, çok nâmüsaid bir mahiyette tezahür edebilir. İstiklâl ve cumhuriyetine kastedecek düşmanlar, bütün dünyada emsali görülmemiş bir galibiyetin mümessili olabilirler. Cebren ve hile ile aziz vatanın, bütün kaleleri zapt edilmiş, bütün tersanelerine girilmiş, bütün orduları dağıtılmış ve memleketin her köşesi bilfiil işgal edilmiş olabilir. Bütün bu şeraitten daha elîm ve daha vahim olmak üzere, memleketin dâhilinde, iktidara sahip olanlar gaflet ve dalâlet ve hattâ hıyanet içinde bulunabilirler. Hattâ bu iktidar sahipleri şahsî menfaatlerini, müstevlilerin siyasî emelleriyle tevhit edebilirler. Millet, fakr u zaruret içinde harap ve bîtap düşmüş olabilir.

Ey Türk istikbalinin evlâdı! İşte, bu ahval ve şerait içinde dahi, vazifen; Türk istiklâl ve cumhuriyetini kurtarmaktır! Muhtaç olduğun kudret, damarlarındaki asîl kanda, mevcuttur!

Mustafa Kemal ATATÜRK



Gelecek için yetiştirilen vatan çocuklarına, hiçbir güçlük karşısında baş eğmeyerek tam sabır ve dayanıklılık ile çalışmalarını ve öğrenimdeki çocuklarımızın anne ve babalarına da yavrularının öğrenimlerini tamamlaması için her fedakârlığı göze almaktan çekinmemelerini tavsiye ederim. Büyük tehlikeler önünde, uyanan milletlerin kararlarında ne kadar ısrarlı olduklarını tarih doğrulamaktadır. Silahı ile olduğu gibi kufasıyla da mücadele mecburiyetinde olan milletimizin, birincisinde gösterdiği kudreti ikincisinde de göstereceğine asla şüphem yoktur.

Mustafa Kemal ATATÜRK

SUNUŞ

Bu çalışma artık bizim kurumsallaştığımızı, kurumsallaşmak zorunda olduğumuzu ve kurumsallaşmanın önemi için çok önemlidir. Kuruma yeni gelen müdür, öğretmen veya diğer personeller, kurumun stratejik planını bilirse daha verimli olacak, kurumu tanımış, misyonunu, zayıf ve güçlü yanlarını bilmiş olacaktır. Bütün bunlar kişiye göre yönetim tarzından kurtulup kurumsal hedeflere göre yönetim tarzının oturmasını sağlayacaktır.

Kurumsallaşma, her işin amacı, aracı ve zamanının olduğunun bilinmesi yani bu işi ben şu araçla şu amaç için şu zamanda şu hedefe ulaşmak için yapmalıyım demektir. Örneğin öğrenme güçlüğü çeken bir öğrenci çeşitli tanıma sorularıyla tanınmalı, bu tanımadaki amacın öğrencinin öğrenmesindeki belli güçlükleri tanımak ve öğrencinin kendisine, ailesine, devletine yararlı bir birey haline getirmek olduğu işin başında belirlenmelidir.

Kalite kültürü oluşturmak için eğitim ve öğretim başta olmak üzere insan kaynakları ve kurumsallaşma , sosyal faaliyetler, alt yapı, toplumla ilişkiler ve kurumlar arası ilişkileri kapsayan plan hazırlanmıştır.

En büyük hedefimiz buldukları her türlü ortamda çevresindekilere ışık tutan, hayatı aydınlatan, ülkemizi daha ileriye taşıyacak bireyler yetiştirmektir. Hazırlanan bu planın emellerimize ulaşmada yol gösterici olmasını temenni ediyoruz.

Ayhan ÇİFTÇİ

Okul Müdürü

İçindekiler

ATATÜRK'ÜN GENÇLİĞE HİTABESİ.....	3
BÖLÜM I: GİRİŞ VE PLAN HAZIRLIK SÜRECİ.....	7
BÖLÜM II: DURUM ANALİZİ	8
OKULUN KISA TANITIMI	8
OKULUN MEVCUT DURUMU: TEMEL İSTATİSTİKLER	9
PAYDAŞ ANALİZİ.....	15
GZFT (GÜÇLÜ, ZAYIF, FIRSAT, TEHDİT) ANALİZİ.....	19
GELİŞİM VE SORUN ALANLARI	22
BÖLÜM III: MİSYON, VİZYON VE TEMEL DEĞERLER.....	24
MİSYON, VİZYON VE TEMEL DEĞERLER.....	24
TEMA I: EĞİTİM VE ÖĞRETİME ERİŞİM.....	28
TEMA II: EĞİTİM VE ÖĞRETİMDE KALİTENİN ARTIRILMASI.....	ERROR! BOOKMARK NOT DEFINED.
TEMA III: KURUMSAL KAPASİTE	32
STRATEJİK HEDEF 5.2: OKUL TUVALETLERİNİN YENİLENMESİ.....	ERROR! BOOKMARK NOT DEFINED.
STRATEJİK HEDEF 5.3:OKUL İNTERNET AĞININ YENİLENMESİ.....	ERROR! BOOKMARK NOT DEFINED.
V. BÖLÜM: MALİYETLENDİRME	36
VI. BÖLÜM: İZLEME VE DEĞERLENDİRME.....	37

BÖLÜM I: GİRİŞ ve PLAN HAZIRLIK SÜRECİ

2019-2023 dönemi stratejik plan hazırlanması süreci Üst Kurul ve Stratejik Plan Ekibinin oluşturulması ile başlamıştır. Ekip tarafından oluşturulan çalışma takvimi kapsamında ilk aşamada durum analizi çalışmaları yapılmış ve durum analizi aşamasında paydaşlarımızın plan sürecine aktif katılımını sağlamak üzere paydaş anketi, toplantı ve görüşmeler yapılmıştır.

Durum analizinin ardından geleceğe yönelim bölümüne geçilerek okulumuzun amaç, hedef, gösterge ve eylemleri belirlenmiştir. Çalışmaları yürüten ekip ve kurul bilgileri altta verilmiştir.

STRATEJİK PLAN ÜST KURULU

Üst Kurul Bilgileri		Ekip Bilgileri	
Adı Soyadı	Unvanı	Adı Soyadı	Unvanı
Ayhan ÇİFTÇİ	Müdür	Yılmaz KAYA	Müdür Yardımcısı
Erhan BALK	Müdür Yardımcısı	Nurdan ALANSAL	Öğretmen
Mehmet Münir MUNGAN	Öğretmen	Maria BÜYÜKÖZDEN	Öğretmen
Zehra ALDOĞAN	O.A.B. Başkanı	Gözde YEL	Öğretmen
		Seyhan ÖZDENER	Öğretmen
		Tuğba GAZİ	Öğretmen
		Nesrin ALBAYRAK	O.A.B Üyesi

BÖLÜM II: DURUM NALİZİ

Durum analizi bölümünde okulumuzun mevcut durumu ortaya konularak neredeyiz sorusuna yanıt bulunmaya çalışılmıştır.

Bu kapsamda okulumuzun kısa tanıtımı, okul künyesi ve temel istatistikleri, paydaş analizi ve görüşleri ile okulumuzun Güçlü Zayıf Fırsat ve Tehditlerinin (GZFT) ele alındığı analize yer verilmiştir.

Okulun Kısa Tanıtımı

İsmet İnönü İlkokulu, eğitim-öğretime 1968 yılında başlamış olup, şu anda 1145 öğrencisiyle, tam gün şeklinde eğitim öğretime devam etmektedir .Okulumuzun mezunları arasında çeşitli meslek gruplarında çalışan mezunlarımız yer almakta olup, halen çeşitli üniversitelerde okuyan öğrenciler bulunmaktadır.

Okul 2012 yılında yıkılarak yeni binası yapılmış ve 2012'den itibaren eğitim öğretime yeni binasında devam etmektedir.

2012 yılında 4+4+4 eğitim sisteminden dolayı 5.sınıflar okul bünyesinden ayrılmıştır.

2016 – 2017 Eğitim Öğretim yılında ikili öğretimden normal öğretime geçilmiştir

Okulun Mevcut Durumu: Temel İstatistikler

Okul Künyesi:

Okulumuzun temel girdilerine ilişkin bilgiler altta yer alan okul künyesine ilişkin tabloda yer almaktadır.

Temel Bilgiler Tablosu- Okul Künyesi

İli: İSTANBUL		İlçesi: MALTEPE			
Adres:	Zümrütevler Mahallesi Okulum Sokak No:1 MALTEPE-İSTANBUL	Coğrafi Konum (link)	https://goo.gl/maps/UrDF3KXpd6C2		
Telefon Numarası:	0-216-589 00 65	Faks Numarası:			
e- Posta Adresi:	729131@meb.k12.tr	Web sayfası adresi:	maltepeismetinnonu.meb.k12.tr		
Kurum Kodu:	729131	Öğretim Şekli:	Normal / Tam Gün		
Okulun Hizmete Giriş Tarihi : 1968		Toplam Çalışan Sayısı	45		
Öğrenci Sayısı:	Kız	558	Öğretmen Sayısı	Kadın	32
	Erkek	584		Erkek	9
	Toplam	1142		Toplam	41
Derslik Başına Düşen Öğrenci Sayısı		:32	Şube Başına Düşen Öğrenci Sayısı		:33
Öğretmen Başına Düşen Öğrenci Sayısı		:28	Şube Başına 30'dan Fazla Öğrencisi Olan Şube Sayısı		:31
Öğrenci Başına Düşen Toplam Gider Miktarı		164	Öğretmenlerin Kurumdaki Ortalama Görev Süresi		10

Çalışan Bilgileri:

Okulumuzun çalışanlarına ilişkin bilgiler altta yer alan tabloda belirtilmiştir.

Çalışan Bilgileri Tablosu

Unvan	Erkek	Kadın	Toplam
Okul Müdürü ve Müdür Yardımcısı	3	1	4
Sınıf Öğretmeni	8	23	31
Branş Öğretmeni	1	2	3
Rehber Öğretmen	0	3	3
İdari Personel	1	0	1
Yardımcı Personel	2	5	7
Güvenlik Personeli	0	0	0
Toplam Çalışan Sayıları	15	34	49

Okulumuz Bina ve Alanları:

Okulumuzun binası ile açık ve kapalı alanlarına ilişkin temel bilgiler altta yer almaktadır.

Okul Yerleşkesine İlişkin Bilgiler

Okul Bölümleri		Özel Alanlar	Var	Yok
Okul Kat Sayısı	4	Çok Amaçlı Salon	X	
Derslik Sayısı	32	Çok Amaçlı Saha		
Derslik Alanları (m2)	50	Kütüphane		x
Kullanılan Derslik Sayısı	32	Fen Laboratuvarı		X
Şube Sayısı	32	Bilgisayar Laboratuvarı		X
İdari Odaların Alanı (m2)	20	İş Atölyesi		X
Öğretmenler Odası (m2)	50	Beceri Atölyesi		X
Okul Oturum Alanı (m2)	1900	Pansiyon		X
Okul Bahçesi (Açık Alan)(m2)	900			
Okul Kapalı Alan (m2)	5700			
Sanatsal, bilimsel ve sportif amaçlı toplam alan (m ²)	50			
Kantin (m2)	20			
Tuvalet Sayısı	15			

Sınıf ve Öğrenci Bilgileri

Okulumuzda yer alan sınıfların öğrenci sayıları alttaki tabloda verilmiştir.

SINIFI	KIZ	ERKEK	TOPLAM	SINIFI	KIZ	ERKEK	TOPLAM
ANA SINIFI A	14	9	23	3A	17	18	35
ANA SINIFI B	10	16	26	3B	19	22	41
ANA SINIFI C	15	10	25	3C	15	19	34
ANA SINIFI D	13	12	25	3D	17	21	38
1A	15	14	29	3E	15	19	34
1B	13	17	30	3F	17	18	35
1C	14	16	30	3G	14	21	35
1D	18	14	32	3H	18	19	37
1E	17	14	31	ÖZEL E3A	0	4	4
1F	14	14	28	4A	15	17	32
1G	13	13	26	4B	20	12	32

1H	13	15	28	4C	17	17	34
ÖZEL E1A	1	2	3	4D	13	16	29
2A	16	21	37	4E	16	16	32
2B	18	19	37	4F	19	15	34
2C	17	19	36	4G	20	20	40
2D	18	15	33				
2E	16	18	34				
2F	18	15	33				
2G	17	19	36				
2H	16	18	34				
ÖZEL E 2A	0	0	0	TOPLAM			1.142

Donanım ve Teknolojik Kaynaklarımız

Teknolojik kaynaklar başta olmak üzere okulumuzda bulunan çalışır durumdaki donanım malzemesine ilişkin bilgiye alttaki tabloda yer verilmiştir.

Teknolojik Kaynaklar Tablosu

Akıllı Tahta Sayısı	32	TV Sayısı	3
Masaüstü Bilgisayar Sayısı	5	Yazıcı Sayısı	35
Taşınabilir Bilgisayar Sayısı	35	Fotokopi Makinası Sayısı	1
Projeksiyon Sayısı	0	İnternet Bağlantı Hızı	8 mbps

Gelir ve Gider Bilgisi

Okulumuzun genel bütçe ödenekleri, okul aile birliği gelirleri ve diğer katkılarda dâhil olmak üzere gelir ve giderlerine ilişkin son iki yıl gerçekleşme bilgileri alttaki tabloda verilmiştir.

Yıllar	Gelir Miktarı	Gider Miktarı
2016	189.772.28	148.434.93
2017	188.406.07	184.555.84

PAYDAŞ ANALİZİ

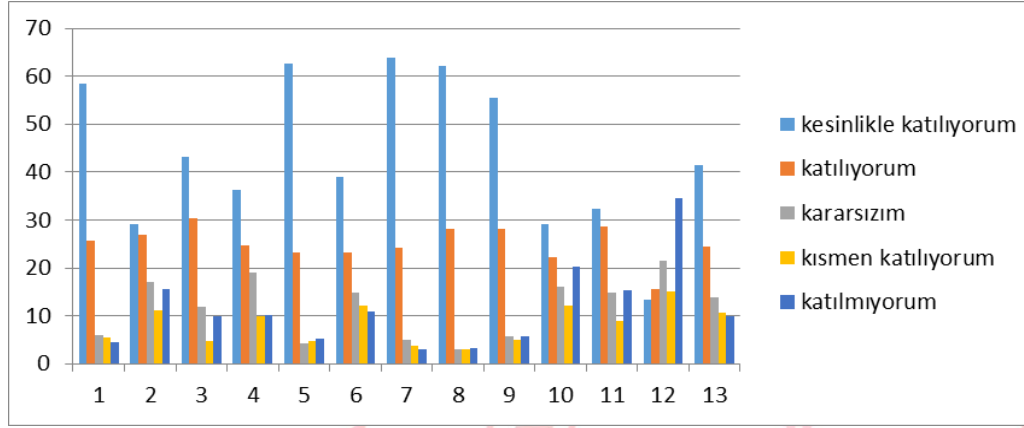
Kurumumuzun temel paydaşları öğrenci, veli ve öğretmen olmakla birlikte eğitimin dışsal etkisi nedeniyle okul çevresinde etkileşim içinde olunan geniş bir paydaş kitlesi bulunmaktadır. Paydaşlarımızın görüşleri anket, toplantı, dilek ve istek kutuları, elektronik ortamda iletilen önerilerde dâhil olmak üzere çeşitli yöntemlerle sürekli olarak alınmaktadır.



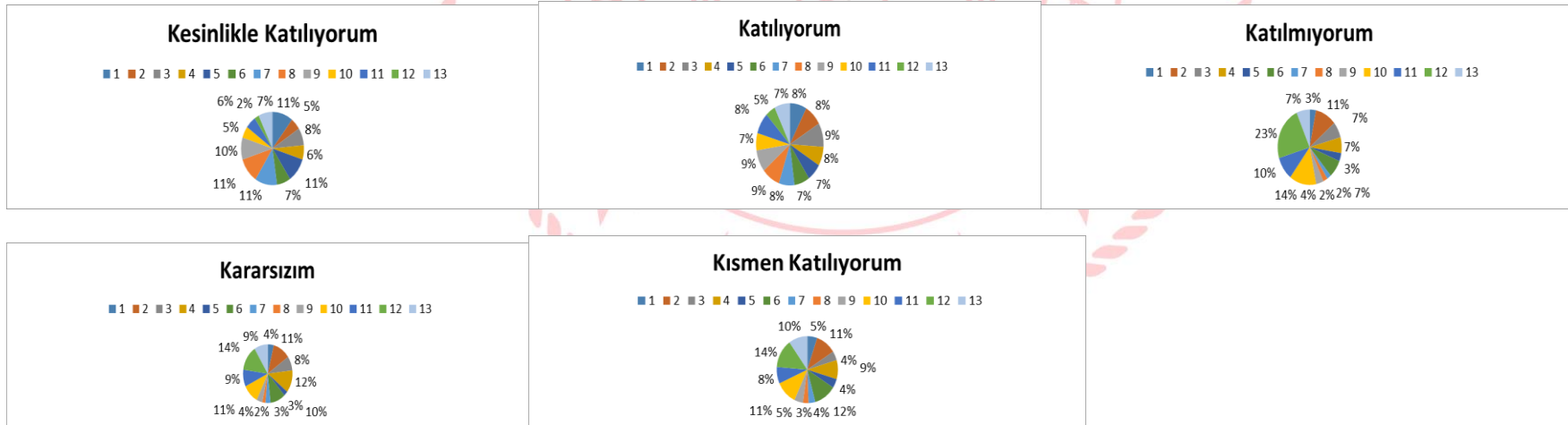
Paydaş anketlerine ilişkin ortaya çıkan temel sonuçlara altta yer verilmiştir:

Öğrenci Anketi Sonuçları

Şekil 1: Öğrenci Paydaşlarının Okul Faaliyetlerinden Memnuniyet Düzeyleri

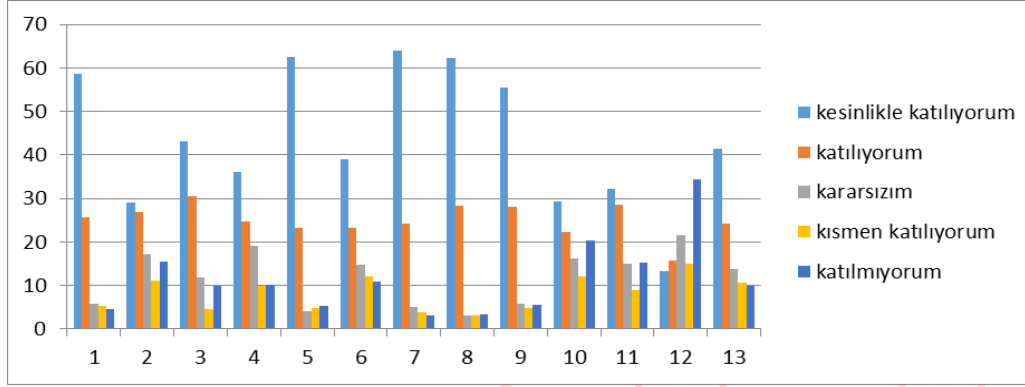


Şekil 1a: Öğrenci Paydaşları Madde analizleri

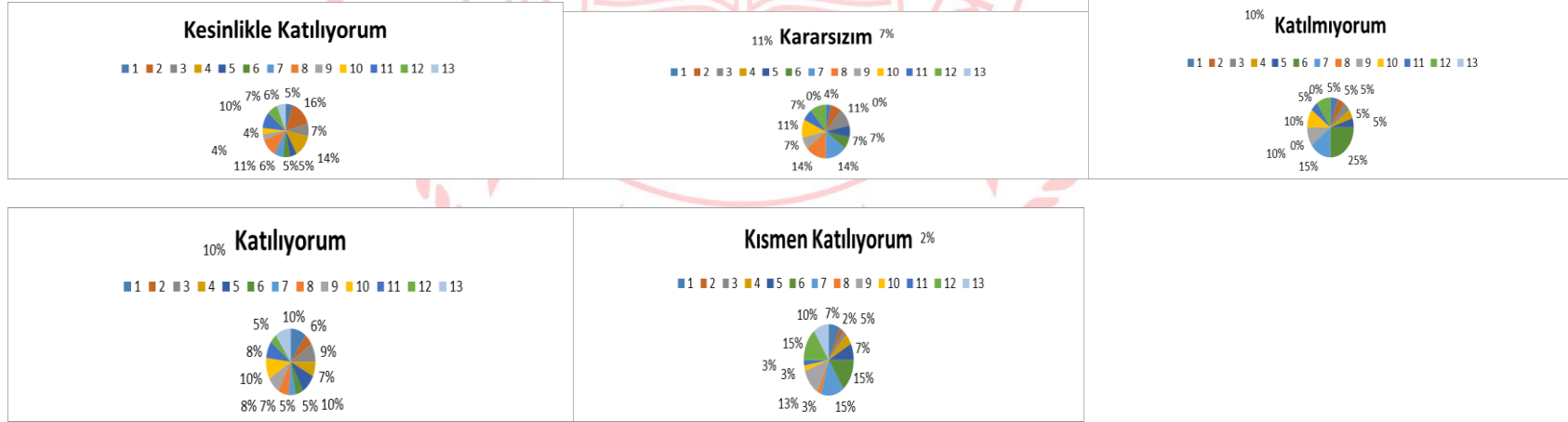


Öğretmen Anketi Sonuçları

Şekil 3: Öğretmen Paydaşlarının Okul Faaliyetlerinden Memnuniyet Düzeyleri

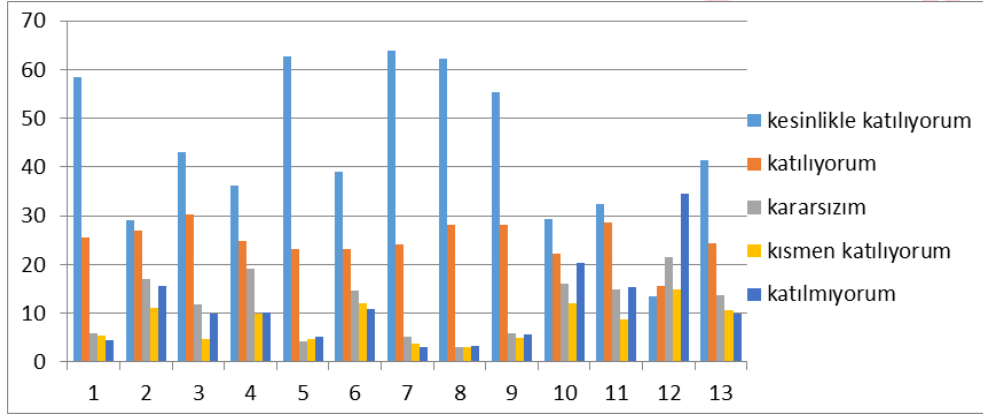


Şekil 3a: Öğretmen Paydaşları Madde analizleri

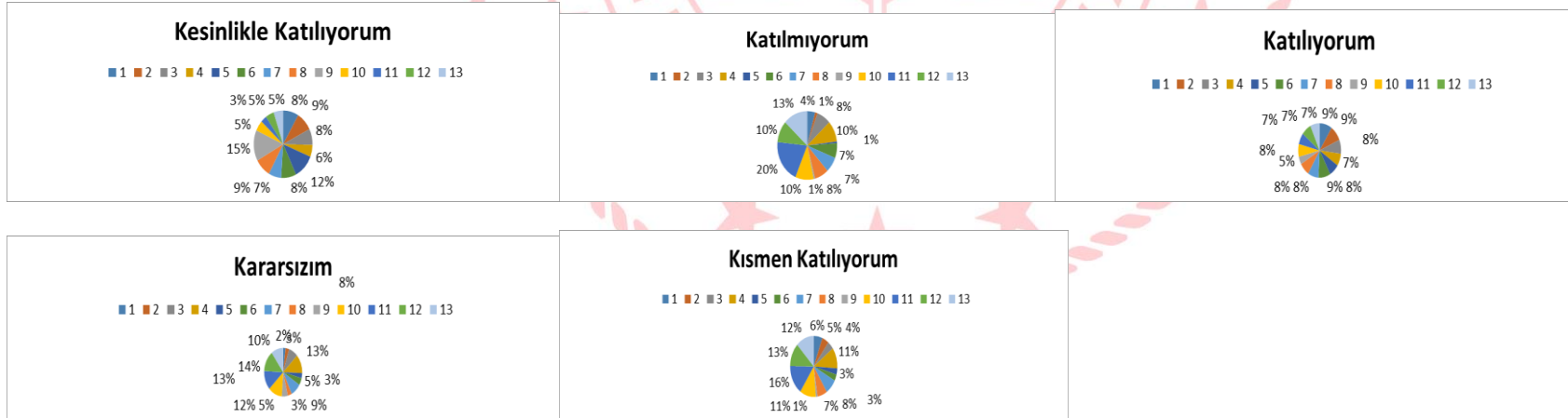


Veli Anketi Sonuçları:

Şekil 2: Veli Paydaşlarının Okul Faaliyetlerinden Memnuniyet Düzeyleri



Şekil 2a: Veli Paydaşları Madde analizleri



Yukardaki grafikler okul paydaşlarına uygulanan anketlerde ölçülen okulla ilgili durum ve faaliyetlerden okul paydaşlarının memnuniyet düzeylerinin sonuçlarını ve madde analiz sonuçlarını göstermektedir.

GZFT (Güçlü, Zayıf, Fırsat, Tehdit) Analizi

Okulumuzun temel istatistiklerinde verilen okul künyesi, çalışan bilgileri, bina bilgileri, teknolojik kaynak bilgileri ve gelir gider bilgileri ile paydaş anketleri sonucunda ortaya çıkan sorun ve gelişime açık alanlar iç ve dış faktör olarak değerlendirilerek GZFT tablosunda belirtilmiştir. Dolayısıyla olguyu belirten istatistikler ile algıyı ölçen anketlerden çıkan sonuçlar tek bir analizde birleştirilmiştir.

Kurumun güçlü ve zayıf yönleri donanım, malzeme, çalışan, iş yapma becerisi, kurumsal iletişim gibi çok çeşitli alanlarda kendisinden kaynaklı olan güçlülükleri ve zayıflıkları ifade etmektedir ve ayırmda temel olarak okul müdürü/müdürlüğü kapsamında bakılarak iç faktör ve dış faktör ayrımı yapılmıştır.

İçsel Faktörler

GZFT		
GÜÇLÜ YÖNLER		
Eğitim ve Öğretimi Tamamlama	Eğitim ve Öğretimde Kalite	Kurumsal Kapasite
<p>.Tecrübeli ve istekli öğretmen kadrosunun olması</p> <p>.Kurum içi iletişim kanallarının açık olması</p> <p>.Kendini geliştiren, gelişime açık ve teknolojiyi kullanan öğretmenlerin olması</p> <p>.Kurum kültürünün oluşturulmuş olması</p> <p>.Sınıf mevcutlarının azalmaya başlaması.</p> <p>.Okul aile birliğinin duyarlı olması</p>	<p>.Sınıf ortamlarının eğitim öğretim için elverişli olması.</p> <p>.Eğitim öğretim için gerekli eğitim ortamı ve donanımlarının oluşturulması</p> <p>Okulöncesi eğitime duyulan ilginin artması.</p>	<p>.Her sınıfta bilgisayar ve projeksiyon makinesi olması</p> <p>.İnternet bağlantısının olması</p> <p>.Okul vizyonunun ve misyonunun belirlenmiş olması.</p> <p>.Öğrencilerimizin sosyal faaliyetlere katılabilmesi.</p> <p>.Velilerin diyaloga açık olması.</p>
ZAYIF YÖNLER		
Eğitim ve Öğretimi Tamamlama	Eğitim ve Öğretimde Kalite	Kurumsal Kapasite
<p>.Ailelerin bazılarının okuma yazma bilmemesi ve eğitim-öğretim faaliyetlerinde öğrencilere yeterince yardımcı olamamaları .</p> <p>.Velilerin maddi yetersizlikleri</p> <p>.Öğrenci sirkülasyonunun fazla olması</p>	<p>.Okulun gelirinin yetersiz olması.</p> <p>.Yardımcı personelin yeterli olmaması</p> <p>.Spor salonu olmaması</p> <p>.Okul öncesi eğitiminin düşük olması</p>	<p>.Sosyal kültürel faaliyetlerin karşılanabileceği alanların az olması.</p> <p>.Binamızın bakım onarım sorunları bulunması</p> <p>.Binamızda ders dışı etkinlikler için ayrıca bölümler olmaması.</p>

Dışsal Faktörler

FIRSATLAR		
Eğitim ve Öğretimi Tamamlama	Eğitim ve Öğretimde Kalite	Kurumsal Kapasite
<ul style="list-style-type: none">.Okulun şehir merkezine yakın bir yerde bulunması.Fiziki alanların geliştirmeye açık olması.Diğer okul ve kurumlarla iletişimin güçlü olması.Çoğu velinin eğitime ve gelişime olumlu bakış açısının olması.	<ul style="list-style-type: none">.Kurum içi iletişim kanallarının açık olması.Kendini geliştiren, gelişime açık ve teknolojiyi kullanan öğretmenlerin olması	<ul style="list-style-type: none">.Okul Aile Birliğinin okul sorunlarına duyarlı olması.Öğretmenlerin mesleki açıdan deneyimli olmaları.Sınıflarda teknoloji araçlarının bulunması

TEHDİTLER		
Eğitim ve Öğretimi Tamamlama	Eğitim ve Öğretimde Kalite	Kurumsal Kapasite
<ul style="list-style-type: none">.Velilerin ekonomik durumunun düşük olması.Çevrenin sürekli göç alması ve vermesi.Çevrenin nüfus olarak kalabalık ol.Çevrede yakın mesafede büyük bir ilkokul olmaması	<ul style="list-style-type: none">.Parçalanmış aile sayılarında artış olması ve bu durumun öğrencilere olumsuz yansımaları.Göç almaya müsait yapının etkisiyle sınıf mevcutlarının da artmasının müsait olması	<ul style="list-style-type: none">.Velilerin ekonomik durumunun düşük oluşu.Velilerin eğitim düzeylerinin düşük olması ve öğrencilere yardımcı olunamaması..Okul bütçesinin düşük olması.

Gelişim ve Sorun Alanları

Gelişim ve sorun alanları analizi ile GZFT analizi sonucunda ortaya çıkan sonuçların planın geleceğe yönelim bölümü ile ilişkilendirilmesi ve buradan hareketle hedef, gösterge ve eylemlerin belirlenmesi sağlanmaktadır.

Gelişim ve sorun alanları ayrımında eğitim ve öğretim faaliyetlerine ilişkin üç temel tema olan Eđitime Erişim, Eđitimde Kalite ve kurumsal Kapasite kullanılmıştır. Eđitime erişim, öğrencinin eğitim faaliyetine erişmesi ve tamamlamasına ilişkin süreçleri; Eđitimde kalite, öğrencinin akademik başarısı, sosyal ve bilişsel gelişimi ve istihdamı da dâhil olmak üzere eğitim ve öğretim sürecinin hayata hazırlama evresini; Kurumsal kapasite ise kurumsal yapı, kurum kültürü, donanım, bina gibi eğitim ve öğretim sürecine destek mahiyetinde olan kapasiteyi belirtmektedir.

Okul Müdürlüğümüzün Gelişim ve Sorun Alanları; Kurum içi ,GZFT, Kurum dışı (PEST) Analizi çalışmaları, paydaş anketleri, birebir yapılan görüşmeler sonucunda elde edilen veriler doğrultusunda katılımcı bir yaklaşım kapsamında aşağıdaki şekilde tespit edilmiştir.

1.TEMA: EĐİTİME ERİŐİM	
1	Öğrencilerin hastalık ve ailevi sorunlar vb nedenlerle eğitim öğretimlerinde aksamalar olmaktadır.
2	Göç alıp verme eğitimde erişimde sorunlar çıkarmaktadır.
3	Çocukların okula başlama yaşları velilerince erken olarak nitelendirilebildiđi için okula başlatılması ertelenebilmektedir.

2.TEMA: EĞİTİMDE KALİTE

1	Velilerin öğrencilerine sosyal kültürel faaliyetlere katılabilmeleri için ayrabilecekleri bütçelerinin zayıf olması
2	Çalışanların sayısındaki yetersizlikler ve temizlikteki aksamalar.
3	Maddi imkansızlıklar nedeniyle eğitim ortamlarını geliştirme fırsatlarının olmaması.
4	Kayıt bölgesindeki okullar içerisinde okula düşen öğrenci sayısının fazla olması
5	Anasınıfı eğitimi almadan okula başlamaları ve öğrencilerin hazır bulunuşluk düzeylerinde yetersizliklerin görülmesi.
6	Okulda yapılan veli seminerlerine katılım konusunda velilerin isteksiz olmaları
7	Okula başlayacak öğrencilerden özel eğitim öğrenci sayılarında artışların olması

3.TEMA: KURUMSAL KAPASİTE

1	Fiziki kapasitesinin yetersiz olması.
2	Okul bahçesinin küçük olması.
3	Teknik altyapıdaki sorunlar
4	Bina ile ilgili donanım sorunlarının olması.
5	Derslik sayılarının yetersiz olması nedeniyle sınıfların kalabalık olması
6	Okul merdivenlerinin ve koridorların dar olması düşme ve yaralanmalara sebebiyet vermesi.
7	Binada farklı türde tadilat sorunlarının çıkması ve bunları giderme konusunda bütçenin yetersiz kalması

Gelişim ve sorun alanlarına ilişkin GZFT analizinden yola çıkılarak saptamalar yapılırken yukarıdaki tabloda yer alan ayırımda belirtilen temel sorun alanlarına dikkat edilmesi gerekmektedir.

BÖLÜM III: MİSYON, VİZYON VE TEMEL DEĞERLER

Okul Müdürlüğümüzün Misyon, vizyon, temel ilke ve değerlerinin oluşturulması kapsamında öğretmenlerimiz, öğrencilerimiz, velilerimiz, çalışanlarımız ve diğer paydaşlarımızdan alınan görüşler, sonucunda stratejik plan hazırlama ekibi tarafından oluşturulan Misyon, Vizyon, Temel Değerler; Okulumuz üst kuruluna sunulmuş ve üst kurul tarafından onaylanmıştır.

MİSYON, VİZYON VE TEMEL DEĞERLER

Okul Müdürlüğümüzün Misyon, vizyon, temel ilke ve değerlerinin oluşturulması kapsamında öğretmenlerimiz, öğrencilerimiz, velilerimiz, çalışanlarımız ve diğer paydaşlarımızdan alınan görüşler, sonucunda stratejik plan hazırlama ekibi tarafından oluşturulan Misyon, Vizyon, Temel İlke ve Değerler; Okulumuz üst kuruluna sunulmuş ve üst kurul tarafından onaylanmıştır.

Karşılıklı etkileşime açık ve azami düzeyde katılımcılığın (paydaşlar) sağlandığı çalışmalar çerçevesinde, Okulumuzun misyonu (varoluş nedeni), vizyonu (geleceğe bakışı), ilke ve değerleri (iş yapış tarzları) ile güçlü ve gelişmeye açık alanları tespit edilmiştir.

Paydaş beklentilerinin çalışmaya yansıtılmasını sağlamak amacıyla farklı kademe ve birimlerde görev yapmakta olan kişilerin tespit edilmesine gayret gösterilmiştir.

MİSYONUMUZ

Türk Milli Eğitim amaçları doğrultusunda geniş düşünebilen ve bunu hayata geçirme çabasında olan, insanların mutluluğunu hedeflemiş, milli ve manevi kültürünü evrensel değerler içinde koruyup geliştiren, bilgiyi etkili ve verimli kullanabilecek, dünya çapında bireyler yetiştiren bir eğitim kurumu olmaktır.

VİZYONUMUZ

Her öğrencinin iyi bir üst eğitim kurumuna yerleşmesini ve sosyal becerilerini geliştirmesini, toplumsal ve milli değerleri yaşamasını sağlamak, çocuklarımıza mutlu ve başarılı bireyler olma isteği ve yeteneğini kazandırmak; öğrencilerimizin yetişkinlik dönemlerinde kamusal alanda toplumu en iyi şekilde temsil edecek konumlara gelmeleri ve topluma yararlı bireyler olmalarını sağlamak.

İlkelerimiz ve Temel Değerlerimiz

İLKELERİMİZ	
1	Eğitimde süreklilik anlayışı,
2	Bireysel farkları dikkate almak,
3	Yetkinlik, üretkenlik ve girişimcilik ruhuna sahip olmak,
4	Sürekli gelişim
5	Genellik ve eşitlik
6	Planlılık
7	Ferdin ve toplumun ihtiyaçları
8	Yöneltme
9	Bilimsellik
10	Okul ve ailenin işbirliği

Temel Değerlerimiz	
1	Önce insan,
2	Karşılıklı güven ve dürüstlük
3	Sabırlı, hoşgörülü ve kararlılık,
4	Adaletli performans değerlendirme,
5	Kendisiyle ve çevresi ile barışık olmak,
6	Yetkinlik, üretkenlik ve girişimcilik ruhuna sahip olmak,
7	Doğa ve çevreyi koruma bilinci,
8	Sorumluluk duygusu ve kendine güven bilincini kazandıracak
9	Ferdin ve toplumun ihtiyaçları
10	Toplum yararı
11	Milli manevi değerleri bilme ve bu değerleri koruma.

BÖLÜM IV: AMAÇ, HEDEF VE EYLEMLER

TEMA I: EĞİTİM VE ÖĞRETİME ERİŞİM

Eğitim ve öğretime erişim okullaşma ve okul terki, devam ve devamsızlık, okula uyum ve oryantasyon, özel eğitime ihtiyaç duyan bireylerin eğitime erişimi, yabancı öğrencilerin eğitime erişimi ve hayat boyu öğrenme kapsamında yürütülen faaliyetlerin ele alındığı temadır.

TEMA-1 EĞİTİM VE ÖĞRETİME ERİŞİM

HEDEFLER- PERFORMANS GÖSTERGELERİ- EYLEM/PROJELER VE STRATEJİLER

Stratejik Amaç-1

Kayıt bölgemizde yer alan çocukların okullaşma oranlarını artıran, öğrencilerin uyum ve devamsızlık sorunlarını gideren etkin bir yönetim yapısı kurulması.

Stratejik Hedefler-1

- 1.Kayıt bölgesinde yer alan öğrenci sayılarının öğrenilmesi
- 2.Kayıt yaptıran öğrenci sayılarının tespit edilmesi
- 3.Kayıt yaptırmayan öğrenci sayılarının belirlenmesi
- 4.Kayıt yaptırmayan öğrencilerin kayıt yaptırmama nedenlerinin araştırılması
- 5.Velilerle diyalog kurulması
6. Öğrencilerin devamının izlenmesi.

PERFORMANS GÖSTERGELERİ: EYLEMLER

NO	1	PERFORMANS GÖSTERGELERİ	PERFORMANS HEDEFLERİ					
			MEVCUT	HEDEFLER				
PG	1		2018	2019	2020	2021	2022	2023
PG	1.1.a	Kayıt bölgesindeki öğrencilerden okula kayıt yaptıranların oranı(%)	%76	%85	%90	%92	%96	%100
PG	1.1.b	İlkokul birinci sınıf öğrencilerinden en az bir yıl okul öncesi eğitim almış olanların oranı(%)	%31	%32	%50	%80	%100	%100
PG	1.1.c	Okula yeni başlayan öğrencilerden oryantasyon eğitimine katılanların oranı(%)	%87	%89	%90	%92	%98	%100
PG	1.1.d	Bir eğitim öğretim döneminde 20 gün ve üzeri devamsızlık yapan öğrenci oranı(%)	%1.47	%1.48	%1.32	%1.12	%0.8	%0.1
PG	1.1.e	Bir eğitim öğretim döneminde 20 gün ve üzeri devamsızlık yapan yabancı öğrenci oranı(%)	%3	%2	%1	%0	%0	%0
PG	1.1.f	Okulun özel eğitime ihtiyaç duyan bireylerin kullanımına uygunluğu(%)	%1	%1	%1.2	%1.3	%1.4	%1.6

NO	EYLEM İFADESİ	EYLEM SORUMLUSU	EYLEM TARİHİ
1.1.1	Kayıt bölgesinde yer alan öğrencilerin tespiti çalışması yapılması.	OKUL İDARESİ	EYLÜL-EKİM 2018
1.1.2	Devamsızlık yapan öğrencilerin tespiti ve erken uyarı sistemi için çalışmalar yapılması	OKUL İDARESİ	EĞİTİM ÖĞRETİM YILI BOYUNCA
1.1.3	Devamsızlık yapan öğrencilerin velileriyle görüşmeler yapılması	ÖĞRETMENLER-OKUL İDARESİ	EĞİTİM ÖĞRETİM YILI BOYUNCA
1.1.4	Okulun özel eğitime ihtiyaç duyan bireylerinin kullanımının kolaylaştırılması için rampa ve asansör eksikleri tamamlanması.	OKUL İDARESİ	EĞİTİM ÖĞRETİM YILI BOYUNCA

TEMA II: EĞİTİM VE ÖĞRETİMDE KALİTENİN ARTIRILMASI

Eğitim ve öğretimde kalitenin artırılması başlığı esas olarak eğitim ve öğretim faaliyetinin hayata hazırlama işlevinde yapılacak çalışmaları kapsamaktadır.

Bu tema altında akademik başarı, sınav kaygıları, sınıfta kalma, ders başarıları ve kazanımları, disiplin sorunları, öğrencilerin bilimsel, sanatsal, kültürel ve sportif faaliyetleri ile istihdam ve meslek edindirmeye yönelik rehberlik ve diğer mesleki faaliyetler yer almaktadır.

TEMA-2 EĞİTİM-ÖĞRETİMDE KALİTENİN ARTIRILMASI

Stratejik Amaç-2

Öğrencilerimizin gelişmiş dünyaya uyum sağlayacak şekilde donanımlı bireyler olabilmesi için eğitim ve öğretimde kalite artırma çalışmalarının yapılması.

Stratejik Hedefler-2

1. Öğrencilerin hazır bulunuşluk seviyelerini yükseltmek.
2. Bağımsız iş yapabilen öğrenciler yetiştirmek.
3. Öğrencilerin derslere etkin katılımını sağlamak.
4. Öğrencilerin öğrenmelerini sağlayacak yöntem ve teknikler kullanmak
5. Ders konularını somutlaştırıcı materyal hazırlamak.
6. Sınıf bazında ayın öğrencisini seçerek panoda sergilemek
7. Öğrenci başarısını artırmak için kaygı ve akademik başarı seminerleri düzenlemek
8. Zihin dinçliği için ders dışı etkinliklere ve sanatsal sportif faaliyetlere katılımı sağlamak.

NO	2	PERFORMANS GÖSTERGELERİ	PERFORMANS HEDEFLERİ					
			MEVCUT YIL	HEDEFLER				
SH	2		2018	2019	2020	2021	2022	2023
PG	2.1.1	Yıl içinde başarısında artış gözlemlenen öğrenci sayısı	779	800	850	900	950	1000
PG	2.1.2	Ders başına hazırlanan ortalama materyal sayısı	202	230	250	300	320	350
PG	2.1.3	Sınav kaygısı ve akademik başarı seminerine katılan öğrenci sayısı	255	260	270	275	280	285
PG	2.1.4	Sportif ve sanatsal etkinliklere yönelen öğrenci sayısı	506	700	800	900	950	1000
PG	2.1.5	Ders dışı etkinliklere katılan öğrenci sayısı	519	800	850	900	950	1000

PERFORMANS GÖSTERGELERİ

NO	EYLEM İFADESİ	EYLEM SORUMLUSU	EYLEM TARİHİ
2.1.1	Başarı sağlayan öğrencilerini ödüllendirilmesi	OKUL İDARESİ- SINIF ÖĞRETMENLERİ	EĞİTİM ÖĞRETİM YILI BOYUNCA
	Eğitim-öğretime araç-gereç temini	OKUL İDARESİ- SINIF ÖĞRETMENLERİ	EĞİTİM ÖĞRETİM YILI BOYUNCA
	Ders konularını somutlaştırıcı materyal	SINIF ÖĞRETMENLERİ	EĞİTİM ÖĞRETİM YILI BOYUNCA
	Aynı öğrencilerinin seçimi	REHBER ÖĞRETMENLER- SINIF ÖĞRETMENLERİ	EĞİTİM ÖĞRETİM YILI BOYUNCA
	Sosyal sportif faaliyetlere katılım	OKUL İDARESİ- ÖĞRETMENLER	EĞİTİM ÖĞRETİM YILI BOYUNCA
	Sınav kaygısı ve akademik başarı seminerlerine katılım	REHBER ÖĞRETMENLER	EĞİTİM ÖĞRETİM YILI BOYUNCA

Stratejik Amaç-2

Etkin bir rehberlik anlayışıyla öğrencilerimizi ilgi ve becerileriyle orantılı bir şekilde üst öğrenime veya istihdama hazır hale getiren daha kaliteli bir kurum yapısına geçirmek.

Stratejik Hedefler-2

1. Velilerle sık sık toplantılar yapmak.
2. Velilerin öğrencilere yararlı olabileceği yolları göstermek.
3. Okulun ihtiyaçları konusunda velilerin ilgisini artırmak.
4. Ev ziyaretleri yapmak.
5. Okul veli işbirliğinin önemini anlatmak amacıyla velilere seminerler verilmesi
6. Okul kütüphanesini velilerin de kullanmasının sağlanması
7. Öğrenci ve velilere meslek tanıtım seminerlerinin yapılması
8. Kişisel gelişim ,akademik başarı, kaygı gibi veli

PERFORMANS GÖSTERGELERİ

no	3	PERFORMANS GÖSTERGELERİ	PERFORMANS HEDEFLERİ					
			MEVCUT YIL	HEDEFLER				
			2018	2019	2020	2021	2022	2023
SH	3							
PG	3.3.1	Yıl içinde yapılan toplantı sayısı	112	150	170	200	210	250
PG	3.3.2	Okulla iletişimi artan veli sayısı	681	800	850	875	900	1000
PG	3.3.3	Veli etkisiyle başarısı artan öğrenci sayısı	445	700	750	780	800	850
PG	3.3.4	Yıl içinde yapılan veli ziyaretleri sayısı	101	300	350	400	450	500
PG	3.3.5	Veli seminerlerine katılım sayısı	243	400	500	550	600	650
PG	3.3.6	Öğrenci gelişimi seminerlerine katılım sayısı	282	450	500	550	575	600

NO	EYLEM İFADESİ	EYLEM SORUMLUSU	EYLEM TARİHİ
	Veli eğitim çalışmaları	REHBERLİK SERVİSİ	EĞİTİM ÖĞRETİM YILI BOYUNCA -
	Veli ziyaretleri çalışması	REHBERLİK SERVİSİ-OKUL İDARESİ-ÖĞRETMENLER	EĞİTİM ÖĞRETİM YILI BOYUNCA -
	Öğrenci kişisel eğitim çalışmaları	REHBERLİK SERVİSİ	EĞİTİM ÖĞRETİM YILI BOYUNCA

TEMA III: KURUMSAL KAPASİTE

TEMA-3 KURUMSAL KAPASİTE

Stratejik Amaç-3

Eğitim ve öğretim faaliyetlerinin daha nitelikli olarak verilebilmesi için okulun kurumsal kapasitesinin güçlendirilmesi

Stratejik Hedefler-3

- 1.Kurumun etkin bir iletişim sisteminin kurulması
- 2.Kurum yönetiminin öğretmen, öğrenci ve veli diyalogunun güçlü olması
- 3.Bina ile ilgili donanım sorunlarının çözülmesi
- 4.Bina temizlik ve hijyen sorunlarının çözülmesi
- 5.İş güvenliği, okul güvenliği ile ilgili önlemlerin alınması
- 6.Okul servis araçları ile ilgili tedbirlerin alınması
7. Okulun tanıtımı ile ilgili web sitesinin tanıtımının yapılması

PERFORMANS GÖSTERGELERİ

NO	SH	PERFORMANS GÖSTERGELERİ	PERFORMANS HEDEFLERİ					
			MEVCUT YIL	HEDEFLER				
			2018	2019	2020	2021	2022	2023
PG	3.3.1	Bina ile ilgili donanım sorunlarının çözülmesi	%60	%70	%80	%85	%90	%100
PG	3.3.2	İş güvenliği okul güvenliği önlemlerinin alınması	%60	%75	%90	%95	%97	%100
PG	3.3.3	Kurum yönetiminin öğretmen, öğrenci veli diyalogunun güçlü olması	%80	%85	%90	%95	%100	%100
PG	3.3.4							

NO	EYLEM İFADESİ	EYLEM SORUMLUSU	EYLEM TARİHİ
1	Bina ile ilgili sorunların çözülmesi	OKUL İDARESİ-OKUL AİLE BİRLİĞİ	EĞİTİM ÖĞRETİM YILI BOYUNCA
2	İş güvenliği okul güvenliği önlemlerinin alınması	OKUL İDARESİ-OKUL AİLE BİRLİĞİ	EĞİTİM ÖĞRETİM YILI BOYUNCA
3	Etkili bir iletişim sisteminin oluşturulması	OKUL İDARESİ	EĞİTİM ÖĞRETİM YILI BOYUNCA
4	Okul tanıtımının ve çalışmalarının paydaşlarla paylaşılması	OKUL İDARESİ-ÖĞRETMENLER	EĞİTİM ÖĞRETİM YILI BOYUNCA
5	Bina ile ilgili beklenen temizlik sorunlarına etkin çözümler bulunması	OKUL İDARESİ-OKUL AİLE BİRLİĞİ	EĞİTİM ÖĞRETİM YILI BOYUNCA
6	Eğitim paydaşlarının okulda olmasını beklediği sosyal alanların oluşturulabilmesi amacıyla araştırma ve faaliyetlere ağırlık verilmesi	OKUL İDARESİ-OKUL AİLE BİRLİĞİ-EĞİTİM PAYDAŞLARI	EĞİTİM ÖĞRETİM YILI BOYUNCA



V. BÖLÜM: MALİYETLENDİRME

2019-2023 Stratejik Planı Faaliyet/Proje Maliyetlendirme Tablosu

Kaynak Tablosu	2019	2020	2021	2022	2023	Toplam
Genel Bütçe	0	0	0	0	0	0
Valilikler ve Belediyelerin Katkısı	0	0	0	0	0	0
Diğer (Okul Aile Birlikleri)	187.000 TL	190.000TL	195.000 TL	200.000 TL	205.000TL	210.000 TL
TOPLAM	187.000 TL	190.000 TL	195.000 TL	200.000 TL	205.000TL	210.000 TL

VI. BÖLÜM: İZLEME VE DEĞERLENDİRME

Okulumuz Stratejik Planı izleme ve değerlendirme çalışmalarında 5 yıllık Stratejik Planın izlenmesi ve 1 yıllık gelişim planının izlenmesi olarak ikili bir ayrıma gidilecektir.

Stratejik planın izlenmesinde 6 aylık dönemlerde izleme yapılacak denetim birimleri, il ve ilçe millî eğitim müdürlüğü ve Bakanlık denetim ve kontrollerine hazır halde tutulacaktır.

Yıllık planın uygulanmasında yürütme ekipleri ve eylem sorumlularıyla aylık ilerleme toplantıları yapılacaktır. Toplantıda bir önceki ayda yapılanlar ve bir sonraki ayda yapılacaklar görüşülüp karara bağlanacaktır.

EKLER:

Öğretmen, öğrenci ve veli anket örnekleri klasör ekinde olup okullarınızda uygulanarak sonuçlarından paydaş analizi bölümü ve sorun alanlarının belirlenmesinde yararlanabilirsiniz.